

Sömnadsbeskrivning Sjöjungfruklänning (53 "Sommar – modedocka 29 cm")

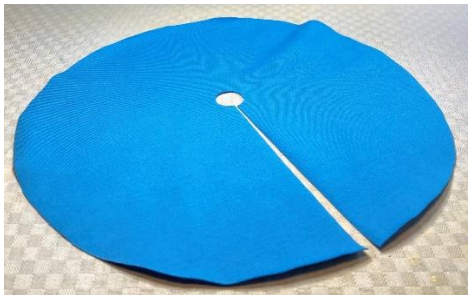
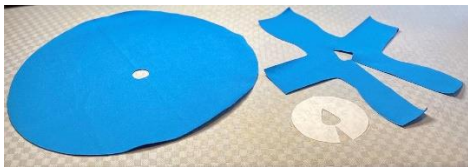
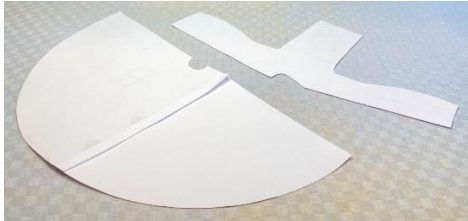
www.meretesyr.se

Välj ett stretchigt tyg, t ex bomullsjersey.

Du behöver också 6 mm brett kardborreband (eller små tryckknappar) och en bit mellanlägg.

Licens

Du får **ej kopiera mönstret** och dela med andra. Det är tillåtet att i liten skala sy och sälja färdiga produkter gjorda av detta mönster.
www.meretesyr.se



1. Du skall ha dessa mönsterdelar. Mönsterdelarna finns i två olika storlekar, välj den som passar din docka.

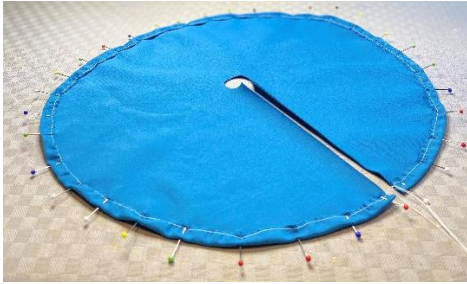
2. När du klippt ut skall du ha dessa delar. Den minsta delen är en infodring som är klippt av mellanlägg.

Kjoldelen:

3. Klipp upp kjoldelen mitt bak (den längsta sidan) längs med tråddriktningen.

4. Nu skall kjoldelen fållas. Ett tips är att sy en rynktråd (raksöm med 3.5 mm stygnlängd) ett par millimeter från kanten. Syftet med rynktråden är att göra det lättare att fålla utan att det blir "knöligt".

5. Dra sedan i de övre trådarna (en på varje sida om slitsen) och fördela rynkorna jämnt.

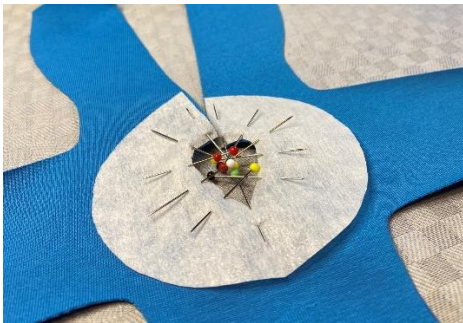


6. Vik en 10 mm bred fäll. Fäst med nålar.



7. Sy med raksöm ca 7 mm från kanten. Sy gärna med matchande tråd (jag har annan färg för att det skall synas på bilderna).
Dra bort rynkrådarna om du vill, det går också bra att låta dem vara kvar.
Pressa.

Överdelen:



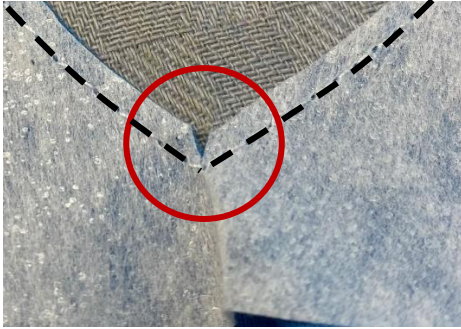
8. Lägg den icke-glansiga sidan av infodringen mot rätan på överdelen. Nåla fast.



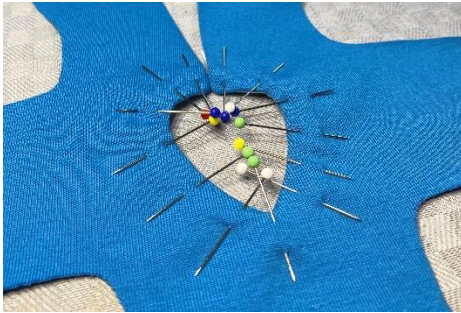
9. Sy med raksöm 7 mm från kanten.



10. Trimma ner sömsmånen så att det blir ett par millimeter kvar.



11. Klipp ett litet jack mitt fram enligt bild.



12. Vräng plagget. Nåla i halsringningen. (Pressa INTE.)



13. Sy raksöm (eller en liten sicksack) 1 mm från kanten.



14. Så här skall det se ut på avigsidan nu.



15. Trimma ner mellanlägget så att det blir ett par millimeter kvar utanför sömmen.
Pressa.



16. Vik upp 7 mm fäll längst ner på ärmarna. Fäst med limpenna (en speciell limpenna för sömnad som försvinner i tvätten). Pressa gärna.



17. Sy en elastisk söm, t ex förstärkt raksöm (eller en liten sicksack), någon millimeter från kanten.



18. Trimma ner sömsmånen så att det blir ett par millimeter kvar.



19. Dubbelvik plagget med rätsidan inåt och fäst ärm/sida med limpenna och/eller knappnålar.



20. Sy ihop med elastisk söm.



21. Trimma ner sömsmånerna så att det blir ett par millimeter kvar.



22. Pilla isär sömsmånerna längst ner och fäst ner med limpenna.



23. Markera dubbla fällen (14 mm) mitt bak.



24. Vik in fällen (7 mm) och fäst med limpenna. Pressa. Gör en likadan fäll på andra sidan.



25. Vräng plagget så att rätsidan kommer utåt. Så här skall det se ut nu.



26. Klipp till en lagom lång bit 6 mm brett kardborreband och fäst med limpenna enligt bild. Smidigast blir det med färdigköpt 6 mm brett kardborreband (det är inte bara smalare utan också tunnare), men det funkar också bra att klippa till ett bredare och tjockare kardborreband.



27. Sy runt kardborrebanden så nära kanten som möjligt.

Sy ihop överdel och kjoldel:



28. Markera mitt på överdel och kjoldel med en knappnål.



29. Lägg överdel och kjoldel räta mot räta och nåla ihop. På kjoldelen skall 7 mm sticka ut på varje sida.



30. Sätt i flera nålar.



31. Sy ihop med förstärkt raksöm eller annan elastisk söm. OBS: Sy INTE över den vikta fällen på ena sidan (se vilken på bilden).



32. Trimma ner sömsmånen så det blir ett par millimeter kvar.



33. Lägg kardborrebandet omlott (så att det fäster).



34. Vräng kjoldelen och nåla ihop. Det är lättare att få snyggt nertill om man sätter en dutt limpenna där.



35. Detaljbild. De raka delarna av tyget kommer inte att ligga kant-i-kant. Det gör inget. Det viktiga är att det passar i skarven mot överdelen.



36. Sy ihop.



37. Trimma ner sömsmånen så det blir ett par millimeter kvar.

38. Färdigt!

